



Schoolplan St. Michaëlschool 2023 - 2027

1. Onze school

1.1. Contactgegevens



St. Michaëlschool

Hoofdgebouw:

Mahlersingel 9
3055 SJ Rotterdam
T: 010 - 4181017
E: st.michael@rvko.nl
www.st-michael.nl

Nevenvestiging:

Bizetlaan 2
3055 SB Rotterdam

Directeur: Peter Zuijdam

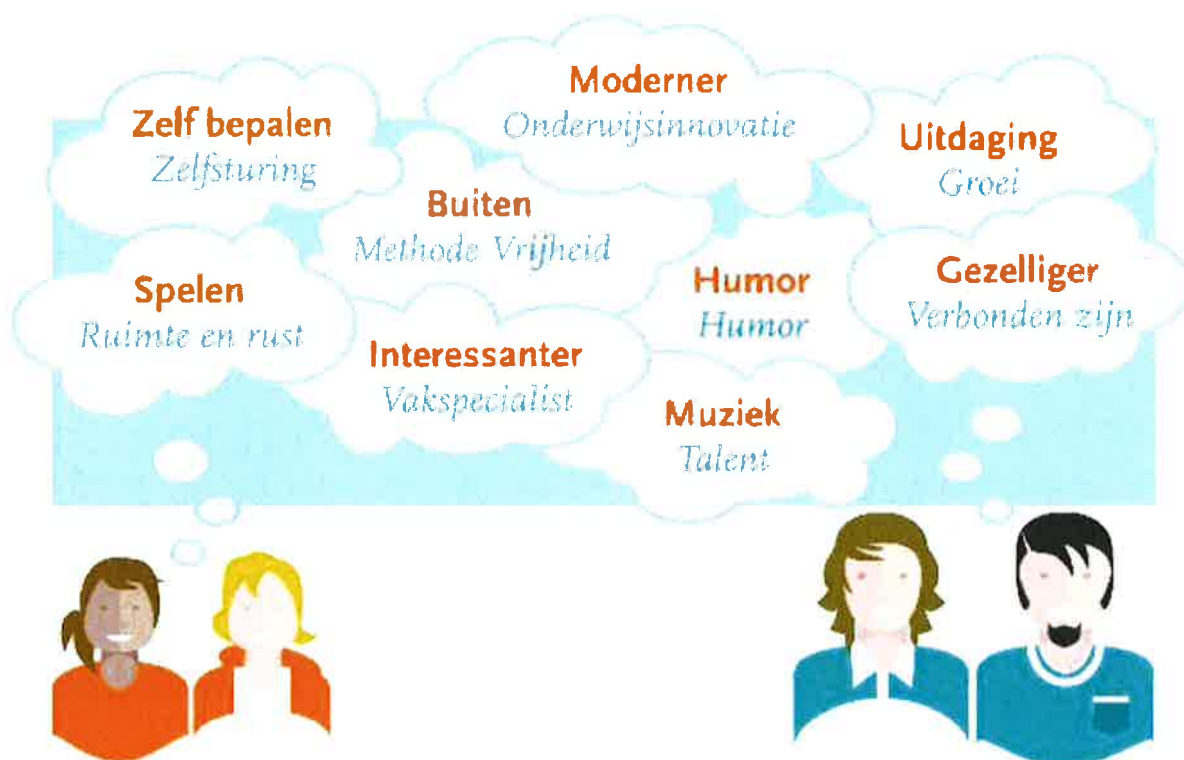
Adjunct directeur: Nathalie Admiraal

Bevoegd gezag

Stichting Rotterdamse Vereniging voor Katholiek Onderwijs (RVKO)
Stationssingel 80
3033 HJ Rotterdam
Postbus 4250
3006 AG Rotterdam
T: 010 - 453 75 00
E: info@rvko.nl
www.rvko.nl

Voorzitter College van Bestuur: drs. A.J.M. Groot Zwaaftink

1.2. Missie en visie



Richtinggevende uitspraken

De richtinggevende uitspraken zijn de basis voor resultaatgerichte doelen en acties voor onze scholen en de organisatie als geheel. Dit is merkbaar en zichtbaar en waar mogelijk maken we dit meetbaar.



gebracht.

Ouders en school

Met de inschrijving van een kind start de relatie tussen ouders en onze school. Vanaf dat moment delen we een wederzijds belang: de optimale ontwikkeling van dit specifieke kind.

Het spreekt vanzelf dat ouders en school hiervoor zullen moeten samenwerken. Dit lukt het beste vanuit:

- betrokkenheid
- integriteit
- bereidheid om te informeren

- afspraak-is-afpraak attitude

Het team

De Michaëlschool is een lerende organisatie gericht op het behalen van doelen. Daarvoor hebben we een sterk team nodig dat betekent dat wij:

- de wil hebben om van elkaar, of andere deskundigen te leren
- goede ideeën met elkaar delen
- reflecteren op ons handelen
- elkaar oprechte feedback geven en accepteren
- ook plezier hebben met elkaar!

1.3. Omgeving van de school en leerlingpopulatie

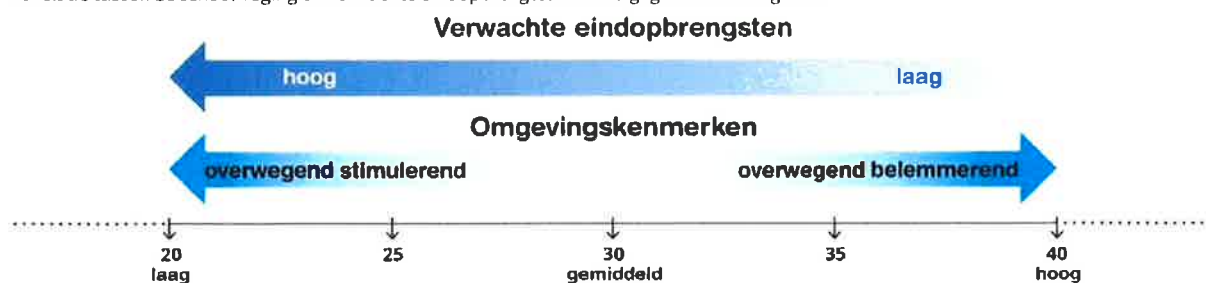
De school is opgericht in 1960 en sinds september 2014 in het huidige gebouw aan de Mahlersingel gehuisvest. Sinds augustus 2023 zijn drie groepen van leerjaar 7 gevestigd in een 440 m verderop gelegen schoolgebouw aan de Bizetlaan.

Vrijwel alle ouders van de school hebben een hoog opleidingsniveau. De schoolpopulatie bestaat voor 98 procent uit autochtone leerlingen. De gemiddelde schoolweging van 2018/2019 – 2019/2020 – 2021/2022 is 20,71 (schaal van 20 tot 40). Het spreidingsgetal van 4,47 (schaal van 3-9) geeft aan dat er sprake is van een redelijke uniformiteit van de leerlingenpopulatie gelet op de gezinskenmerken.

De schoolbevolking is een afspiegeling van de wijk.

Op school zitten relatief veel kinderen die enige tijd in het buitenland hebben gewoond; kinderen van expats.

De relatie tussen de schoolweging en verwachte eindopbrengsten is weergegeven in deze grafiek.



In dezelfde wijk, Molenaankwartier, zijn 4 andere reguliere basisscholen: 2 pc-scholen en 2 openbare scholen.

De school telde op de peildatum 1 februari 2023 in totaal 645 leerlingen, verdeeld over 26 groepen. Hiervan vormen zeven groepen een kleutergroep (groepen 1-2, vier groepen 3 en van de andere leerjaren zijn steeds drie groepen). De verwachting is, dat aantal leerlingen de komende jaren licht zal dalen.

De school vormt heterogene kleutergroepen, d.w.z. dat kleuters van 4, 5 en 6 jaar bij elkaar in één groep zitten. Bij grote instroom van vierjarigen komt het voor, dat gewerkt wordt met een zgn. instroomgroep.

De groepen 3 t/m 8 zijn homogeen samengesteld.

Sinds 2022-2023 maken we gebruik van 3 lokalen in de openbare school aan de Bizetlaan.

2. Onderwijskundig beleid

2.1. Aanbod



2.1.1 Vakken

Bij de keuzes van de leermiddelen en methodes is rekening gehouden met de op school aanwezige populatie. De schoolweging brengt met zich mee dat een groot deel van de kinderen referentieniveau 1S / 2F moet behalen. Hier is in de keuzes van de methodes rekening mee gehouden. De methodes bieden voldoende differentiatie mogelijkheden en bieden een doorlopende leerlijn. In overleg met de groepen 1-2 en 3 wordt steeds aansluiting gezocht tussen Onderbouwd en de methodes die in groep 3 gebruikt worden.

Wij vinden het belangrijk dat er een goed evenwicht is tussen de cognitieve, creatieve en sociaal emotionele ontwikkeling van kinderen. Hier wordt in afzonderlijke vakgebieden aandacht aan besteed. Aangezien deze veelzijdige ontwikkeling van kinderen centraal staat, is er veelal vakoverstijgend aandacht voor de ontwikkelingsgebieden.

De school kenmerkt zich door een rijk aanbod. Dat komt naar voren in de themagebonden projecten. Wij halen de buitenwereld naar binnen (gastlessen) en gaan van binnen naar buiten (excursies). De samenwerking met het Chabot museum heeft geleid tot de aanstelling van cultuurcoaches die de kinderen leren om naar kunst te kijken. Vervolgens worden de ervaringen van de kinderen ingezet en verwerkt in de lessen beeldende vorming.

Hoe past De Vreedzame School in de nieuwe wet burgerschapsonderwijs

1. Vreedzame Scholen werken met een school- grondwet.

Hierin staan sociale normen die passen bij de waarden uit de Nederlandse grondwet. De sociale normen komen ook terug in het les-programma en zorgen samen voor de in de wet genoemde cultuur. Dit sluit aan bij wetsartikel a.

2. Positieve conflictoplossing is één van de hoofddoelstellingen.

De Vreedzame School beschrijft en levert een structureel longitudinaal aanbod sociale en maatschappelijke competenties dat nodig is om te functioneren in een pluriforme democratische samenleving. Dit sluit aan bij wetsartikel b.

3. Er is ruim aandacht in het programma voor diversiteit en respect voor alle vormen van diversiteit. Het vermogen om je in een ander te kunnen verplaatsen en het belang van inclusie en bestrijden van uitsluiting en discriminatie komen sterk in het programma naar voren. Dit sluit aan bij wetsartikel c.

4. Eén van de pijlers van het programma is het helpen vormgeven van de school tot een oefenplaats voor democratisch burgerschap en actieve participatie.

Dit valt samen met wetsartikel d uit de verduidelijkte wet.

5. De wet schrijft voor dat burgerschapsonderwijs doelgericht, samenhangend en herkenbaar aanwezig moet zijn en wordt beschreven vanuit visie, doelen, aanbod en evaluatie. De Vreedzame School heeft een theoretisch onderbouwde, heldere visie op burgerschap en vertaalt die naar de grote doelen die in de wet staan. Deze zijn in subdoelen uitgewerkt en gekoppeld aan structureel aanbod op het niveau van de school, de professional en de leerling. In het programma zit een evaluatie- instrument.

Digitale geletterdheid

De school is up-to-date als het gaat om het gebruik van digitale leer- en hulpmiddelen. Wij zijn echter geen voorloper. We beschouwen de interactie tussen de leerkracht en de kinderen en de leerlingen onderling van grote waarde. De waarde ervan is groter dan die tussen een scherm en een kind.

We onderscheiden 4 domeinen:

- Praktische ICT basisvaardigheden
- Informatievaardigheden
- Mediawijsheid
- Computational thinking

We zetten de digitale hulpmiddelen in als deze het onderwijs persoonlijker maken en niet als het onderwijs er individualistischer door wordt.

1) De digitale (extra) oefen mogelijkheden bij de methodes worden gebruikt.

2) De toetsen die bij de methode horen worden digitaal afgenomen.

3) De leerkracht gebruikt informatie en materialen die bij de methodesites vermeld staan.

4) Het leerlingvolgstysteem is gedigitaliseerd; bij de afname van toetsen is specifiek aandacht voor een optimale toetsomgeving.

5) Wij leren kinderen om te gaan met het internet en de sociale media

6) Kinderen zijn bekend met de basisvaardigheden voor de meest voorkomende office programma's

*) we gaan of we gebruik kunnen maken van de leerdoelen via LessonUp in Gynzy. (zie bijlage)

[FutureNL_Posters_DigiG....pdf](#)

2.1.4 Referentieniveaus

Dit hoofdstuk geeft inzicht in de referentieniveaus van de school op basis van de resultaten op de eindtoets.

De kinderen in groep 8 maken de Doorstroomtoets van het Cito.

In 2018-2019 is in groep 3 gestart met het Redzaamheidslezen. Zowel intern als extern worden de behaalde resultaten nauwlettend gevolgd.

Extra ondersteuning en samenwerking

De Informatie die voortkomt uit ons LVS wordt vergeleken met de verwachte ontwikkeling. Wanneer een leerling niet genoeg lijkt te profiteren van het onderwijs, analyseren we waar de ontwikkeling stagneert en wat mogelijke verklaringen zijn. Vervolgens bepalen we wat er moet gebeuren. Na de periode van extra begeleiding wordt de hulp met de leerkracht en intern begeleider geëvalueerd en indien nodig wordt het plan aangepast. Ook ouders worden bij de evaluatie betrokken.

Het betreft hier zowel kinderen die moeite hebben met leren als de kinderen die (meer) begaafd zijn. De leerlingenzorg kan zowel met leer- als met sociale problemen te maken hebben.

Als blijkt dat de hulp onvoldoende resultaat oplevert, wordt er met ouders, leerkracht en intern begeleider verder gesproken over de problematiek. Wanneer de problemen van de leerling ernstiger zijn en nog meer zorg behoeven, wordt de situatie besproken met de schoolcontactpersoon van PPO en wordt nagegaan of wij een passend aanbod kunnen realiseren.

Voor kinderen die een passend aanbod nodig hebben dat niet binnen het reguliere aanbod valt, wordt een plan van aanpak gemaakt. Als kinderen de einddoelen niet lijken te gaan halen, wordt in samenwerking met de schoolcontactpersoon van passend onderwijs Rotterdam een OPP opgesteld. Zowel in het plan van aanpak als het OPP worden doelen vastgesteld en geëvalueerd.

De kinderen die meer dan de stof die bij het leerjaar hoort aankunnen, krijgen een extra leerstofaanbod. De begaafdheidscoördinator draagt zorg voor geschikte materialen en opdrachten in de groepen en begeleidt de kinderen erbij. Er zijn aparte lessencycli voor de hoogbegaafde leerlingen in samenwerking met de Erasmus Universiteit.

Het is onze ambitie om kinderen meer te gaan betrekken bij het stellen van ontwikkelingsdoelen.

De interne begeleiders en de begaafdheidscoördinator van de school leveren een belangrijke bijdrage aan het bepalen van de onderwijsbehoeftes van deze specifieke leerlingen. Relatief veel kinderen krijgen externe ondersteuning in de vorm van bijles buiten school. Om te voorkomen dat ouders extra begeleiding buiten school, onder schooltijd willen laten plaatsvinden, is daar beleid op gemaakt.

Het schoolontwikkelingsprofiel is en blijft in ontwikkeling. In het samenwerkingsverband proberen we te komen tot een dekkend netwerk.

Doorverwijzing naar SO en SB gebeurt in nauw overleg met PPO Rotterdam.

Doublure vindt plaats volgens de richtlijnen "doubleren op De Michaël".

[Doubleren op de Michaël....pdf](#)

2.2.2 Leerlingvolgsysteem

Het zicht op de ontwikkeling van kinderen wordt op diverse manieren gewaarborgd. Van groep 3 t/m 8 wordt vanaf het schooljaar 2022-2023 het Cito-LVS Leerling in Beeld gehanteerd. In de groepen 1-2 worden bereikte doelen gevolgd met Onderbouwd. "Uitvallers" en "Opvallers" worden daarmee vroegtijdig gesignaleerd, waardoor zowel op individueel als op groepsniveau het onderwijs kan worden aangepast. In groep 1-2 worden de kinderen verder motorisch en logopedisch gescreend.

In de groepen 3 t/m 8 worden de resultaten systematisch gevolgd door de methode gebonden toetsen en door het LVS van Cito: Leerling in Beeld.

Na iedere toetsperiode wordt een analyse van de individuele en de groepsresultaten gemaakt. Er volgt een groepsplan uit en voor specifieke leerlingen een plan van aanpak. De sociaal emotionele ontwikkeling van de kinderen wordt in kaart gebracht met een observatielijst in gr 1-2 en de SCOL in groepen 3 t/m 8.

De kinderen in groep 8 maken de doorstroomtoets.

In 2018-2019 is in groep 3 gestart met het Redzaamheidslezen. Zowel intern als extern worden de behaalde resultaten nauwlettend gevolgd.

2.2.3 Toetsen

Doublure vindt plaats volgens de richtlijnen "doubleren op De Michaël".

[externe ondersteuningpdf](#)

[Doubleren op de Michaël....pdf](#)

[Protocol overgang onde....pdf](#)

2.3. Pedagogisch-didactisch handelen

2.3.1 Visie

De Michaël is een katholieke basisschool die cognitieve, creatieve en sociaal-emotionele ontwikkeling als nauw verbonden beschouwt om zo optimale ontwikkelingskansen voor elk kind te creëren.

We zetten in op een zo hoog mogelijk resultaatsniveau, daarbij uitgaand van individuele aanleg en mogelijkheden van kinderen. Dit doen we in een uitdagende en gestructureerde leeromgeving waarbinnen ruimte is voor gedifferentieerd en samenwerkend leren.

Samen met kinderen en ouders werken we aan het creëren van een prettig en veilig leerklimaat, zodat alle kinderen iedere dag met plezier naar school komen.

Ons onderwijs richt zich op kwalificatie, socialisatie en subjectificatie.

Kwalificatie betreft het verwerven van kennis, vaardigheden en houding.

Socialisatie draait om de manieren waarop we via onderwijs deel worden van bestaande tradities en praktijken.

Persoonsvorming / subjectificatie gaat over emancipatie en vrijheid en over de verantwoordelijkheid die daarmee gepaard gaat.

2.3.2 Didactisch handelen

Ons didactisch handelen is gericht op het effectief aanleren van de lesstof. Daarvoor hanteren we een mix van onderwijstechnieken zoals:

- directe instructiemodel
- differentiatie (op eigen niveau)
- zelfstandig leren (taakgerichtheid)
- coöperatief leren (samenwerkend)
- ontdekkend / onderzoekend leren (door doen) – spelend leren

Voor de vakken rekenen en taal hanteren we het directe instructiemodel waarbij de ambitie is dat 80% van leerkrachten de complexe didactische vaardigheden beheerst.

Bij de overige vakken verschuift de rol van de leerkracht van sturend naar coachend.

[KIJKWIJZER DIDACTISCHE....docx](#)

2.3.3 Pedagogisch klimaat

Met de Vreedzame School zorgen we ervoor dat de kinderen én andere betrokkenen bij de school:

- * op een positieve en zorgzame manier met elkaar omgaan;
- * op een democratische manier met elkaar beslissingen nemen;
- * constructief problemen oplossen;
- * verantwoordelijkheid nemen voor elkaar en voor de gemeenschap;
- * open staan voor verschillen tussen mensen.

Met dit programma hebben we een positief sociaal klimaat in de school gerealiseerd, waar een opvoedende en gedrag regulerende werking van uit gaat. Pesten wordt daarmee voorkomen. Indien zich toch pestincidenten voordoen op school, hanteren we "De Vreedzame School en sociale veiligheid" waarin beschreven staat hoe wij ingrijpen bij pestgedrag. Het welbevinden van de kinderen wordt jaarlijks gemeten in de SCOL en tweejaarlijks met de kwaliteitsvragenlijsten. De uitkomsten m.b.t het schoolklimaat en de sociale veiligheid geven geen aanleiding tot extra interventies. Beleid rondom sociale media is noodzakelijk en opgenomen in het ICT beleidsplan.

Voor de realisering van een fijn pedagogisch klimaat is een goede samenwerking met ouders van belang.

Wij willen graag een educatief partnerschap aangaan met ouders of verzorgers om de ontwikkeling van de kinderen te versterken.

We zijn ervan overtuigd dat ouders en school samen meer kunnen bereiken in de opvoeding en het onderwijs van kinderen dan ieder voor

2.4. Onderwijstijd

Onderwijstijd

Schooltijden groepen 1 t/m 8:

Maandag	8.30 - 12.00	13.00 - 15.00	5,5 uur
Dinsdag	8.30 - 12.00	13.00 - 15.00	5,5 uur
Woensdag	8.30 - 12.00		3,5 uur
Donderdag	8.30 - 12.00	13.00 - 15.00	5,5 uur
Vrijdag	8.30 - 12.00	13.00 - 15.00	5,5 uur

Totaal per week **25,5 uur**

Het vakantierooster wordt jaarlijks vastgesteld conform de door FOKOR (samenwerkende besturen gemeente Rotterdam) gemaakte afspraken, waarbij uitgegaan wordt van minimaal 951 lesuren per schooljaar.

2.5. Afsluiting

2.5.1 Doorstroomtoets

Leerlingen uit groep 8 van de basisschool maken vanaf schooljaar 2023-2024 in februari een doorstroomtoets. Voor eind maart melden zij zich aan bij een middelbare school. De leerlingen maken hierdoor evenveel kans op een plek op de school van hun voorkeur en op het voor hen best passende niveau. Wij hebben gekozen voor de door het Cito ontwikkelde doorstroomtoets, omdat deze aansluit op het in 2022-2023 ingevoerde leerlingvolgsysteem Leerling in Beeld.

2.5.2 Advisering en bijstelling advies

De op school gehanteerde werkwijze bij de totstandkoming van het schooladvies is toegevoegd.

Voorafgaand aan de vergadering waarin de adviezen worden geformuleerd worden de doorstroomresultaten van voorafgaande jaren in ogenschouw genomen aan de hand van de overzichten van het NCO en Utlievview.

[Op_weg_naar_het_VO_pro....docx](#)

[NCO_po_24597_05DG00_20....pdf](#)

[Placemat_oud_leerlinge....pdf](#)

2.5.3 Overgang PO-VO

Elk kind verdient een succesvolle schoolcarrière. Een soepele overstap van de basisschool naar de middelbare school is hierin een belangrijk onderdeel. Wij hanteren 'De OverstapRoute'. Hierin staan alle afspraken tussen de basis- en voortgezet onderwijs scholen in de regio beschreven. De OverstapRoute zorgt voor duidelijkheid voor alle betrokkenen. Zo zorgen wij ervoor dat alle kinderen een goede overstap maken naar een middelbare school die past bij hun wensen en kwaliteiten.

De kinderen worden voorbereid op de overgang naar het voortgezet onderwijs.

Samen met de groepsleerkracht bezoeken de kinderen een aantal scholen voor voortgezet onderwijs. In de groep wordt besproken wat de verschillen tussen het basisonderwijs en het voortgezet onderwijs zijn.

We bereiden de kinderen voor op het gebruik van een agenda en het maken en leren van het huiswerk.

	<p>Vanuit deze motivatie en betrokkenheid kan de leerling bijvoorbeeld zelf leerdoelen stellen en kan de drive ontstaan om vanuit de huidige situatie naar de gewenste situatie te komen (zelfsturing of zelfregulering).</p> <p>Vanuit de leerkracht vereist dit didactische en pedagogische skills en een meer coachende rol, waarbij leerdoelgericht werken en feedback belangrijke elementen zijn.</p> <p>Het leerlingenbord versterkt eigenaarschap, betrokkenheid en groepsvorming bij kinderen. Het bord biedt richting, inzicht en structuur.</p> <p>Er wordt bij de oudergesprekken niet alleen over, maar ook met de kinderen gesproken</p> <p>Portefolio</p>	<p>kinderen de doelen die behaald zijn.</p> <p>De leerkracht bespreekt met de kinderen de nog niet behaalde doelen.</p> <p>Leerkracht en kinderen stellen samen en plan op om de doelen te bereiken.</p> <p>De leerlingenborden worden ingevoerd.</p> <p>Nagegaan wordt of en zo ja hoe de kinderen bij de gesprekken betrokken kunnen worden.</p> <p>Iedere leerling heeft een portfolio</p>	
--	---	---	--

Talentontwikkeling	<p>Als kinderen een speciaal talent hebben, dan is het goed om dit talent te ontdekken en ontwikkelen. Het is voor kinderen ook een goede manier om uitgedaagd te worden en kanten van zichzelf te ontdekken die ze misschien helemaal niet kenden.</p> <p>We denken hierbij aan drama, sport, beeldende vorming, techniek en muziek,....</p>	<p>Er worden middagen georganiseerd waarbij talenten ontdekt en ontwikkeld kunnen worden.</p> <p>De middagen worden groepsdoorbroken georganiseerd.</p> <p>Bij de organisatie wordt zoveel mogelijk aangesloten van de talenten / specialiteiten van leerkrachten.</p>	2023 - 2024
Sociaal emotionele ontwikkeling en veiligheid	<p>Wij bevorderen de cognitieve en de sociale ontwikkeling van de leerlingen. Beide taken, kwalificeren en socialiseren, zijn in de wet vastgelegd. Om de vorderingen systematisch te volgen, kiezen we een nieuwe leerlingvolgsysteem.</p> <p>We volgen het implementatietraject bij het gekozen systeem.</p>	Oriëntatie op cotan-geregistreerde systemen voor het volgen van de sociaal emotionele ontwikkeling en implementatietraject.	2023 - 2024
Spelend leren	<p>Het visiedocument onderwijs aan het jonge kind is de grondslag voor het werken in groepen 1-2</p> <p>visiedocument_onderwij...docx</p>	<p>Het beredeerde aanbod in het spelend leren komt tot uiting in de doelen op het bord.</p> <p>Bij het beredeerde aanbod worden de doelen van groep 3 betrokken.</p>	2023 - 2024

3.2. Personeelsbeleid school

Het is de leerkracht die ertoe doet!

Een goed personeelsbeleid is daarom van groot belang. Het schoolbeleid sluit aan op het personeelsbeleid van de RVKO.

Tijdelijk aangesteld personeel wordt ingewerkt met het 'inwerkplan nieuwe collega's' (zie bijlage). Er vinden na het startgesprek klassenconsultaties plaats, functioneringsgesprekken en een beoordelingsgesprek.

Alle andere medewerkers hebben minimaal 1 x per jaar een ontwikkelgesprek dat bijdraagt aan de continue ontwikkeling van alle medewerkers. Daarbij zijn persoonsontwikkeling, kennisontwikkeling en socialisatie van gelijkwaardig belang om kwaliteit te kunnen leveren, gelukkig te zijn in het werk én een goed voorbeeld te kunnen zijn voor de leerlingen.

In onze cultuur van LeerKRACHT is de dagelijkse praktijk met professionele feedback van teamleden en leidinggevend in een veilige omgeving van ongekende waarde.

Iedere medewerker is verantwoordelijk voor zijn/haar eigen ontwikkeling. De leidinggevende richt zich primair op het begeleiden, ondersteunen en faciliteren daarvan en hanteert vanuit subsidiariteit het uitgangspunt: eigenaarschap waar het kan en sturing waar nodig.

De nascholingsgelden worden toegekend overeenkomstig de rijksbekostiging. Scholing vindt plaats naar aanleiding van geconstateerde hiaten, schoolontwikkeling, of individuele ontwikkelingsbehoefte / interesses.

Coaching in de school kan geboden worden door de interne schoolcoach. Indien gewenst kan externe coaching worden ingehuurd.

Binnen de school zijn opgeleide IB-ers, een (hoog) begaafdheidsspecialist en een leescoördinator in opleiding.

Er is behoefte aan een ICT specialist en een rekencoördinator.

De school en daarmee iedere medewerker levert een actieve bijdrage aan de opleiding van Pabo studenten.

[Inwerkplan_nieuwe_coll...doc](#)

3.3. Analyse personeelsbeleid

De school heeft een stabiel team met een geleidelijke doorstroom van collega's.

Ondanks een jaar met wat meer landurig verzuim ligt het ziekteverzuimpercentage op het gemiddelde van de RVKO met een lagere meldingsfrequentie en een hoger 0 verzuim percentage.

De resultaten van het Geluksonderzoek geven een positief beeld van de school.

Er is de afgelopen jaren onvoldoende aandacht geweest voor de persoonlijke ontwikkelgesprekken.

De gevolgde nascholing verschilt aanzienlijk per persoon.

[Aandachtsgebieden_gelu...docx](#)

4. Kwaliteitszorg

4.1. Kwaliteitszorg RVKO

Kwaliteitszorg RVKO

De kwaliteit van het onderwijs is het belangrijkste agendapunt van de RVKO. De organisatie is erop ingericht om de onderwijskwaliteit te optimaliseren én te behouden.

De scholen van de RVKO werken daartoe samen in zogenaamde leercirkels. In kleine groepen werken directeuren aan gedeelde thema's. De leercirkels versterken de subsidiariteit: in de leercirkels kunnen directeuren met elkaar, en eventuele deskundigen, complexe vraagstukken oppakken.

Voor de ondersteuning van de scholen zijn er korte, directe lijnen met de medewerkers van de stafafdelingen op het bestuursbureau. Naast deze ondersteuning vindt ook monitoring plaats. Wanneer blijkt dat een school (tijdelijk) niet in staat is om basiskwaliteit te bieden, dan kan er een interventie vanuit het College van Bestuur (CvB) volgen. Het CvB heeft immers de wettelijke plicht om minstens basiskwaliteit te bieden aan alle leerlingen en de verantwoordelijkheid voor goed onderwijs aan alle kinderen van de RVKO.

Aanvullend op de reguliere thema's waar de stafafdelingen aan werken, zijn er bovenschoolse portefeuilles om te werken aan actuele aandachtsgebieden die worden benoemd door het CvB, bijvoorbeeld onderwerpen uit het Strategisch Verhaal of beleidsonderwerpen die landelijk spelen. De bovenschoolse portefeuilles zijn belegd bij de bovenscholse directeuren. Daarnaast zijn de bovenscholse directeuren de sparringpartners van de directeuren en voeren zij de gesprekken in het kader van het IPB waarbij zij inspelen op de individuele behoeftes van elke directeur – proportioneel en op maat.

Het bestuur van de RVKO is verantwoordelijk voor de onderwijskwaliteit in haar scholen. Daarbij moeten scholen minimaal basiskwaliteit halen (wettelijke plicht). Natuurlijk heeft het bestuur daarbij haar eigen ambities om het beste onderwijs voor alle leerlingen te bereiken. Deze ambities worden in nauwe samenspraak met de scholen vertaald in een vierjarenplan, het Strategische beleidsplan. De RVKO zet daarbij voor de komende vier jaar in op een vervolg op het Strategisch Verhaal 2019-2023. De thema's die daarin zijn benoemd als speerpunten voor de kwaliteit zijn nog altijd actueel en worden daarom doorontwikkeld in het nieuwe Strategische beleidsplan, met altijd voor ogen: wat is het beste voor onze leerlingen?

De leerlingen van de RVKO moeten kunnen leren en zich kunnen ontwikkelen in een veilige omgeving. Daarom geeft elke school uitvoering aan goede kwaliteitszorg. Dat bestaat uit een visie op onderwijs en instrumenten om de ambities uit te werken en te monitoren met als doel om planmatig te werken aan verbetering van de onderwijskwaliteit en leeropbrengsten.

De visie en ambities van elke RVKO-school zijn gebaseerd op het Strategische beleidsplan. In hun schoolplan en jaarplannen werken scholen uit wat zij belangrijk vinden en op welke manier ze hun doelen willen bereiken. Op deze manier zijn de bestuurlijke ambities verankerd in de scholen.

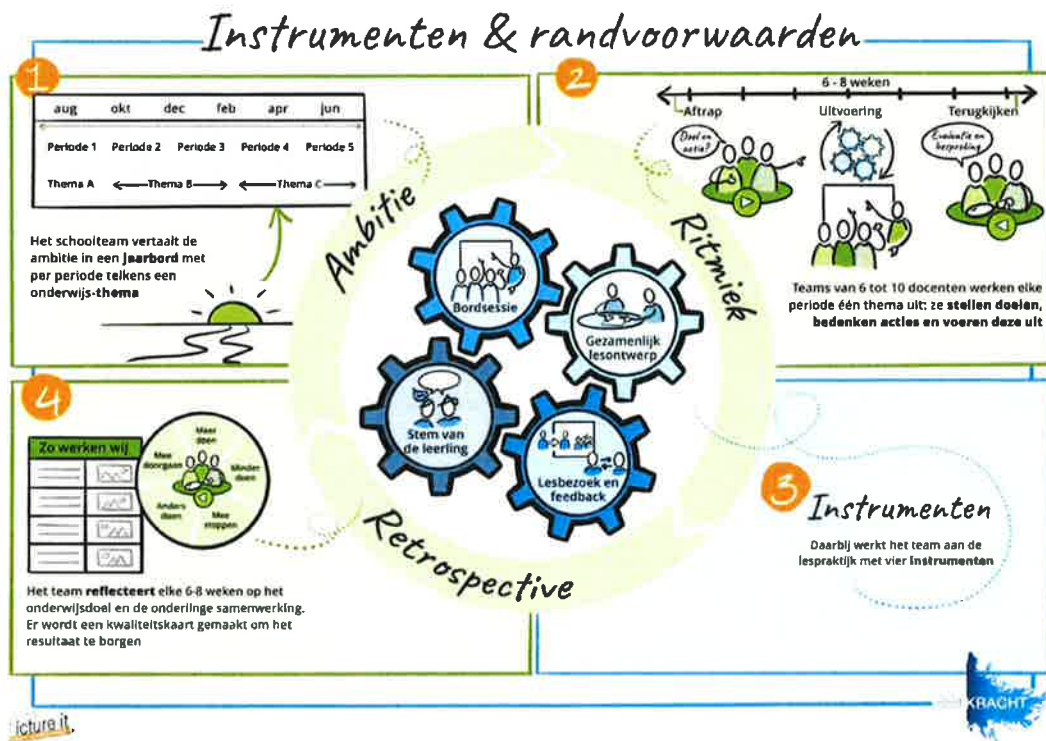
Kwaliteitszorg is een cyclisch proces. Scholen onderzoeken hun resultaten om te beoordelen of ze hun kwaliteitsdoelen behalen en stellen hun werkwijze bij. Het bestuur van de RVKO monitort al haar scholen op basis van de eigen, vastgestelde cyclus van kwaliteitszorg. Het kader voor de bovenschoolse monitoringscyclus binnen de RVKO bestaat uit de drie standaarden die opgesteld zijn door de Inspectie van het Onderwijs: Besturing, Kwaliteitszorg en Ambitie (BKA). De uitvoering van de monitoringscyclus ligt bij Team Onderwijskwaliteit (TOK) dat regie voert op de kwaliteitszorg van alle RVKO-scholen. Deze regie omvat de volgende vier functies: controlfunctie, beleidsvoorbereiding, procesondersteuning en makelaar. Met name de controlfunctie geeft goed en tijdig zicht op waar elke school staat en wat er eventueel aan ondersteuning nodig is.

De bovenschoolse monitoringscyclus stelt het bestuur in staat om de basiskwaliteit te realiseren en te borgen, het onderwijs te verbeteren en te zorgen voor deugdelijk financieel beheer. Er is dus sprake van een ontwikkelingsgerichte kwaliteitscultuur: beleid wordt opgevolgd en na evaluatie bijgesteld.

4.2. Kwaliteitszorg school

4.2.1 Visie, ambities en doelen

Kwaliteitszorg omvat alle activiteiten en maatregelen waarmee de school de onderwijskwaliteit bewaakt en verbetert. Vanuit onze opdracht om maximaal leerresultaat te behalen maken we gebruik van deze visueel.



Kwaliteitsmeters

Om zicht te houden op de kwaliteit van ons onderwijs maken we gebruik van:

- klassenconsultaties
- methodegebonden toetsen
- analyse van de resultaten met behulp van ons leerlingvolgsysteem *Leerling in Beeld*
- tevredenheidsonderzoek van Beekveld en Terpstra
- IPB-cyclus
- inspectiebezoek
- bevindingen van de stafafdelingen van de RVKO
- 'de stem van de leerling' en de leerlingenraad
- Nationaal cohortonderzoek onderwijs
- Placemats van de RVKO

4.2.3 Evaluatie, verantwoording en dialoog

Om te zorgen dat doelen behaald en geëvalueerd worden werken we volgens de PDCA cyclus met de borgingswiel.



Plan: het schoolplan met daarin het meerjarenbeleid, het jaarplan met de doelen uit het schoolplan waar volgens de *LeerKRACHT* methodiek aan gewerkt wordt.

4.4. Ambities kwaliteitszorg

Ambities kwaliteitszorg			
ONDERWERP	AMBITIE	PROCES	TIJDPAD
Leiding geven aan ontwikkeling	<p>De IB-ers zijn actief betrokken bij het versterken van de onderwijskwaliteit en de continue (door)ontwikkeling van de onderwijskwaliteitscyclus.</p> <p>Van curatief handelen gaan we naar preventief handelen, waarbij we ons volgens de plan-do-check cirkel richten op het pedagogisch klimaat, de leskwaliteit en het formatief handelen.</p> <p>De taken en verantwoordelijkheden voor de kwaliteitszorg op school zijn herverdeeld en voor iedereen inzichtelijk. We maken daarbij gebruik van de beroepsstandaard voor de interne begeleider als kwaliteitscoördinator.</p>	<p>IB-ers zijn gekoppeld aan 2 leerjaren (1-2; 3-4; 5-6; 7-8) waardoor zij een meer vakinhoudelijke bijdrage kunnen leveren aan de kwaliteit van het onderwijs.</p> <p>IB-ers bezoeken iedere periode minimaal eenmaal iedere groep.</p> <p>Het doel van het groepsbezoek is vooraf vastgesteld en heeft betrekking op het pedagogisch klimaat, de didactische vaardigheden en de klassenorganisatie.</p> <p>Er vindt na afloop een feedbackgesprek plaats.</p> <p>Er is een heldere taakomschrijving van de functies en verantwoordelijkheden in de school.</p>	2023 - 2024
LeerKRACHT	<p>De vier LeerKRACHTinstrumenten worden met ambities, ritmiek en retrospectief uitgevoerd.</p> <p>De jaarplandoelen uit het schoolplan worden vertaald in doelen en acties op de LeerKRACHTborden.</p>	<p>Het schooljaar start met een studiedag, waarop de instrumenten worden opgefrist en het eerste LeerKRACHTbord wordt voorbereid.</p> <p>2 leerjaren werken samen aan het leerKRACHTbord.</p> <p>Aan een bord is een IB-er gekoppeld.</p>	2023 - 2024

5. Bijlage

5.1. Bijlage

Bijlage 1 – Aanvaarding materiële bijdragen of geldelijke bijdragen

Sponsoring is door het bestuur van de RVKO toegestaan onder de voorwaarden dat het geen invloed heeft op het onderwijsleerproces en dat het niet direct of indirect de geestelijke en lichamelijke gezondheid van leden van de schoolgemeenschap schaadt. Voor sponsoring kan worden verwezen naar het meest actuele convenant scholen voor primair en voortgezet onderwijs en sponsoring zoals dat is overeengekomen tussen o.a. het ministerie van OCW, de besturenorganisaties en de ouderorganisaties. Het beleid en voornoemde convenant zijn bij de schoolleiding op te vragen.

<https://rvko.sharepoint.com/organisatie/vademecum/financien/Paginas/Derde-geldstroom.aspx>